

# 平成29年度 病院年報

HOSPITAL ANNUAL REPORT 2017



医療法人社団 葵会  
AOI病院国際病院

Advance Open and Interchange Universal Hospital



## 病院理念と基本方針

### 【病院理念】

地域の皆様に信頼していただける、質の高い医療を提供します。

### 【基本方針】

1. 救急医療から、一般急性期、回復期、慢性期、緩和ケア期までのシームレスな総合医療を提供します。
2. 川崎市臨海地域病院として、各医療機関、保健福祉機関と密接に連携します。
3. 生活習慣病健診を充実させ、予防医学に貢献します。
4. 運営の持続的安定を確保し、病院としての責任を果たします。
5. 職員が誇りを持てる働き甲斐のある病院を目指します。

AOI 国際病院 院長 古川良幸

AOI 国際病院は、平成 25 年 4 月に旧川崎社会保険病院より、医療法人社団葵会が経営譲渡を受け、当初は川崎南部病院として開設されました。当時は森脇院長が病院を牽引しておりましたが、平成 28 年 9 月に現在の AOI 国際病院と名称変更し、今日に至っております。川崎南部病院時代より年報の作成を企画しておりましたが、今回 AOI 国際病院として初めて年報が作成されることになりました。

この年報を手に行っている皆さん方は、病院名の英語表記である AOI (Advanced Opened Interchanged Universal Hospital) の略を十分ご存知かと思いますが、この意味は、誰に対しても開かれた国際交流の基に先進的医療が提供されるということでもあります。当院は羽田国際空港の目の前に展開し、サイエンスイノベーションの拠点として知られる殿町キングスカイフロントと共に生命科学の研究開発、技術を発信する病院へと少しずつ姿を変えています。実際に、2020 年のオリンピックに合わせて、羽田国際空港と川崎殿町の間に交通連絡橋が工事予定です。

また、当院は開設以来、救急告示病院、日本医療機能評価機構認定施設、外科・内科研修認定関連施設などの認定を得て、AOI 国際病院としての体制を整えて参りました。一方、当院は国家戦略特別区域高度医療提供事業を実施する医療機関として選定され 20 床の特区専用病床を有しています。

国家戦略特別区域事業の内容について、以下に述べたいと思います。

新たに回復期の先進治療としてロボットスーツ HAL によるリハビリが、神経難病に対して保険収載されることが決定しました。当院においては既に介護用ロボットスーツ HAL を導入し、その技術や手法は十分に熟知しており、近未来に向けてさらに技術開発された医療用ロボットスーツ HAL によるリハビリを行っております。そして、癌免疫治療、または四肢再生におけるマゴットセラピー、PRP (Plate Rich Plasma) 治療などの先端医療技術も実施して

おります。このように近未来的な先端医療は、病院単独では不可能であり、医学系大学、工学系大学と協力しながら、日々努力を重ねているところであります。

一方、先端医療ばかりでなく、病院のもう一つの顔として、従来から病院が掲げてきた、地域住民の方々に密着した医療、即ち住民の方々が、一旦病院に罹られたら、急性期から、慢性期、または緩和ケア期までを診ていける自己完結型の病院を目指すことも、当院の大きな課題として認識し、そのために緩和病棟、療養病棟、回復期リハビリテーション病棟を備えております。また、同じ敷地内に 100 床の介護老人保健施設、健康管理センターを併設し介護が必要になった患者様のケア、予防医学を実施しております。

以上述べたような AOI 国際病院だからこそ出来るような医療を模索しつつ、さらに 30 年度には充実した地域医療、国際的先端医療や最先端の生命科学技術が今まで以上に提供できるよう、職員の皆様方と共に力を合わせて努力していきたいと思っております。

# 目次

病院理念と基本方針 .....	01
院長あいさつ .....	02
<b>I 病院の現況</b>	
1, 病院概要 .....	06
2, 施設基準 .....	08
3, 沿革 .....	11
4, JIH 事業 .....	15
<b>II 実績と統計</b>	
1, 年間統計 .....	17
①月別外来延患者数 .....	19
②月別入院延患者数 .....	19
③科別外来患者数 .....	20
④紹介状率・逆紹介状率 .....	21
⑤救急車搬送件数 .....	22
⑥手術件数 .....	22
⑦放射線撮影件数 .....	23
⑧内視鏡検査件数 .....	24
⑨一般病棟平均在院日数 .....	25
⑩科別入院患者数 .....	25
⑪相談取扱件数 .....	26
⑫職員数 .....	27
⑬健康管理室 .....	28
2, 医報 学術研究	
①学会発表 .....	30
②論文・書籍 .....	32
③講演・シンポジウム.....	33
3, 地域公開講座 .....	34
4, 総合研究センター .....	35

# I 病院の現況

## 1, 病院概要

運営法人	医療法人社団 葵会
医療機関名	AOI 国際病院 (エーオーアイ国際病院)
所在地	〒210-0822 神奈川県川崎市川崎区田町2丁目9番1号
電話	044-277-5511 (代表)
管理者	院長 古川 良幸
病院種別	一般病院
病床数	一般急性期病棟 114 床・ICU6 床・回復期リハビリテーション病棟 60 床 医療療養型病棟 120 床・緩和ケア病棟 28 床
標榜診療科	呼吸器内科 循環器内科 消化器内科 糖尿病・代謝内科 腎臓内科 神経内科 心療内科 内科 人工透析内科 呼吸器外科 消化器外科 心臓・血管外科 乳腺外科 整形外科 脳神経外科 形成外科 精神科 リウマチ科 小児科 皮膚科 泌尿器科 婦人科 眼科 放射線科 耳鼻いんこう科 リハビリテーション科 歯科 歯科口腔外科 麻酔科 外科
敷地面積	1,533,933 m <sup>2</sup>
構造	鉄骨鉄筋コンクリート造り 地下2階 地上8階
指定施設	保険医療機関／生活保護法に基づく指定医療機関／労災保険指定病院／ 救急病院／結核予防法に基づく指定医療機関／被爆者援護法に基づく被 爆者一般疾病医療機関／指定自立支援医療機関（育成医療・更生医療・ 精神通院医療）／川崎市公害医療機関／身体障害者福祉法第15条指定医 ／健康増進法に基づく特定給食施設／児童福祉法に基づく指定小児慢性



	特定疾病医療機関／神奈川県肝臓専門医医療機関／川崎市がん検診等登録医療機関／難病の患者に対する医療等に関する法律に基づく指定医療機関／特定疾患給付委託
認定施設	<p>日本内科学会認定医制度教育関連病院</p> <p>日本外科学会外科専門医制度関連施設</p> <p>日本糖尿病学会糖尿病認定教育施設</p> <p>日本循環器学会循環器専門医研修施設</p> <p>日本呼吸器学会認定施設</p> <p>日本ステントグラフト実施基準管理委員会腹部ステントグラフト実施施設</p> <p>日本麻酔科学会麻酔科認定施設</p> <p>日本医療機能評価機構 一般病院 3rdG Ver1.0</p> <p>日本医療機能評価機構 副機能リハビリテーション病院 3rdG Ver1.0</p> <p>日本医療機能評価機構 副機能慢性期病院 3rdG Ver1.0</p>
看護体系	<p>一般病棟入院基本料（10 対 1）</p> <p>療養病棟入院基本料（20 対 1）</p> <p>特定集中治療室管理料 3（2 対 1）</p> <p>回復期リハビリテーション病棟入院基本料 1（13 対 1）</p> <p>緩和ケア病棟入院料（7 対 1）</p>
救急指定	二次救急指定病院（24 時間体制）
併設施設	<ul style="list-style-type: none"> <li>・健康管理センター</li> <li>・介護老人保健施設 葵の園・川崎南部</li> </ul>

## 2, 施設基準

1. 地域歯科診療支援病院歯科初診料
2. 歯科外来診療環境体制加算
3. 歯科診療特別対応連携加算
4. 一般病棟入院基本料（10 対 1）
5. 療養病棟入院基本料（I）
6. 診療録管理体制加算 1
7. 療養環境加算
8. 療養病棟療養環境加算 1
9. 医療安全対策加算 2
10. 感染防止対策加算 2
11. 患者サポート体制充実加算
12. 褥瘡ハイリスク患者ケア加算
13. 総合評価加算
14. 後発医薬品使用体制加算 1
15. 退院支援加算
16. 特定集中治療室管理料 3
17. 回復期リハビリテーション病棟入院料 1
18. 緩和ケア病棟入院料 1
19. 糖尿病合併症管理料
20. がん性疼痛緩和指導管理料
21. ニコチン依存症管理料

22. 肝炎インターフェロン治療計画料
23. 薬剤管理指導料
24. 医療機器安全管理料 1
25. 歯科治療総合医療管理料（Ⅰ）及び（Ⅱ）
26. 在宅患者訪問看護・指導料及び同一建物居住者訪問看護・指導料
27. 持続血糖測定器加算及び皮下連続式グルコース測定
28. HPV核酸検出及びHPV核酸検出（簡易ジェノタイプ判定）
29. 検体検査管理加算（Ⅰ）
30. 心臓カテーテル法による諸検査の血管内視鏡検査加算
31. 時間内歩行試験及びシャトルウォーキングテスト
32. CT撮影及びMRI撮影
33. 抗悪性腫瘍剤処方管理加算
34. 無菌製剤処理料
35. 心大血管疾患リハビリテーション料（Ⅰ）
36. 脳血管疾患等リハビリテーション料（Ⅰ）
37. 運動器リハビリテーション料（Ⅰ）
38. 呼吸器リハビリテーション料（Ⅰ）
39. 透析液水質確保加算 2
40. 下肢末梢動脈疾患指導管理加算
41. 歩行運動処置（ロボットスーツによるもの）
42. CAD/CAM冠
43. 組織拡張器による再建手術（乳房（再建手術）の場合に限る。）
44. ゲル充填人工乳房を用いた乳房再建術（乳房切除後）

45. ペースメーカー移植術及びペースメーカー交換術
46. 大動脈バルーンパンピング法（IABP法）
47. 体外衝撃波腎・尿管結石破砕術
48. 医科点数表第2章第10部手術の通則の16に掲げる手術
49. 輸血管理料Ⅱ
50. 人工肛門・人工膀胱造設術前処置加算
51. 歯周組織再生誘導手術
52. 広範囲顎骨支持型装置埋入手術
53. 麻酔管理料（Ⅰ）
54. クラウン・ブリッジ維持管理料
55. 入院時食事療養（Ⅰ）・入院時生活療養（Ⅰ）
56. 酸素単価
平成30年3月1日現在

## 3, AOI 国際病院 沿革

平成 25 年 4 月	<p>医療法人社団 葵会 川崎南部病院として開設</p> <p>4F 一般病棟 (56 床) と 7F 療養病棟 (52 床) を開棟</p> <p>病床数 108 床 (一般 : 56 床 療養 : 52 床)</p> <p>日本外科学会より外科専門医制度関連施設として認定</p> <p>日本糖尿病学会より糖尿病認定教育施設として認定</p> <p>日本循環器学会より循環器専門医研修施設として認定</p>
平成 25 年 5 月	<p>許可病床数を追加開設</p> <p>6F 療養病棟 (56 床) を開棟</p> <p>病床数 164 床 (一般:56 床 療養:108 床)</p>
平成 25 年 7 月	<p>許可病床を変更</p> <p>6F 療養病棟 (56 床→57 床) 7F 療養病棟 (52 床→57 床)</p> <p>病床数 170 床 (一般:56 床 療養 114 床)</p>
平成 25 年 8 月	<p>許可病床を追加開設</p> <p>3F 療養病棟 (54 床) を開棟</p> <p>病床数 224 床 (一般:56 床 療養 168 床)</p>
平成 25 年 10 月	<p>神奈川県より救急指定病院として認定</p> <p>許可病床を変更</p> <p>3F 療養病棟 (54 床→58 床)</p> <p>病床数 228 床 (一般 : 56 床 療養 172 床)</p>
平成 25 年 11 月	<p>許可病床を追加開設</p> <p>5F 一般病棟 (56 床) を開棟</p>

	病床数 284 床（一般：112 床 療養 172 床）
平成 25 年 12 月	日本呼吸器学会より認定施設として認定
平成 26 年 1 月	許可病床を追加開設 8F 一般障害者病棟（24 床）を開棟 病床数 308 床（一般：136 床 療養：172 床）
平成 26 年 4 月	許可病床を変更 8F 一般障害者病棟（24 床）→8F 一般病棟（24 床） 病床数 308 床（一般：136 床 療養：172 床）
平成 26 年 6 月	許可病床を変更 8F 一般病棟（24 床）→8F 一般障害者病棟（24 床） 病床数 308 床（一般：136 床 療養：172 床）
平成 26 年 7 月	許可病床を変更 3F 療養病棟（58 床→60 床） 4F・5F 一般病棟（56 床→50 床） 6F・7F 療養病棟（57 床→60 床） 8F 一般病棟（24 床→28 床） 病床数 308 床（一般：128 床 療養：180 床）
平成 26 年 12 月	神奈川県より国家戦略特別区域高度医療提供事業として計画認定
平成 27 年 2 月	許可病床を変更 4F 集中治療室（4 床）を開設 4F 一般病棟（50 床→48 床） 5F 一般病棟（50 床→48 床） 病床数 308 床（一般：128 床 療養：180 床）

平成 27 年 3 月	日本医療機能評価機構より機能評価として認定 一般病棟 2・リハビリテーション病院・慢性期病院 (機能種別版評価項目 3rdG : Ver. 1.0)
平成 27 年 4 月	許可病床を変更 8F 一般障害者病棟 (28 床) →8F 緩和ケア病棟 (28 床) 病床数 308 床 (一般:128 床 療養:180 床)
平成 27 年 5 月	川崎市より国家戦力特別区域行動医療提供事業として増床許可
平成 27 年 6 月	許可病床を追加開設 4F・5F 医療特区 (10 床) を開設 4F 一般病棟 (58 床) ※医療特区 10 床含む 5F 一般病棟 (58 床) ※医療特区 10 床含む 4F 集中治療室 (4 床) 病床数 328 床 (一般:148 床 療養:180 床)
平成 27 年 9 月	病院名を川崎南部病院から AOI 国際病院に変更
平成 27 年 10 月	ハイブリット手術室開設 川崎市における夜間救急病院群輪番制応需事業に参加 川崎市における休日第二次応需診療事業に参加
平成 27 年 10 月	日本ステントグラフト実施基準管理委員会より腹部ステントグラフト実施施設として認定
平成 28 年 8 月	病理検査室開設
平成 28 年 9 月	再生医療における免疫細胞治療導入
平成 28 年 10 月	ロボットスーツ HAL 医療用導入
平成 28 年 12 月	再生医療における PRP (多血小板血漿) 療養導入

平成 29 年 1 月	日本内科学会より認定医制度教育関連病院として認定
平成 29 年 4 月	病院付属 訪問看護みなし指定 脳神経外科 脳卒中ホットライン開設 許可病床を用途変更 緩和ケア病棟 28 床 (2 床室 5 部屋→1 部屋) (1 床室 18 部屋→26 部屋)
平成 29 年 6 月	総合研究センター設置
平成 29 年 8 月	日本麻酔科学会麻酔科認定病院として認定
平成 29 年 12 月	ジャパン インターナショナル ホスピタルズとして推奨 許可病室を用途変更 4F 集中治療室 (4 床→6 床) 4F 一般病棟 (58 床→57 床) 5F 一般病棟 (58 床→57 床) 病床数 328 床 (一般:148 床 療養:180 床)



## 4, JIH 推奨事業

### 概要と推奨に向けた流れ

J I Hとは、Medical Excellence JAPAN (ME J) による、「日本の病院で診断・治療・健診・検診を希望する海外からの渡航受診者の受入れを促進するため、渡航受診者の受入れに意欲と体制・取組みのある病院」をJ I Hとして推奨し、政府と協調して海外へ病院の情報を発信する事業である。

平成28年7月から「日本国際病院（仮称）」として公募が開始となり、全国の病院からの応募をうけ平成29年12月末には計41病院が推奨病院として選定されている。

A O I 国際病院は、現在開発が盛んな川崎市の臨港地域に位置しており東京国際空港とは多摩川を挟んで対岸という立地を活かし、さらには2020年の東京オリンピック開催も見据えた外国人患者の取得に向けて平成29年9月末にJ I Hの推奨に手挙げをし、同年12月末に第3弾の推奨病院として選定された。

J I Hの推奨にあたり、病院として渡航受診者を受入れ可能な診療科を推奨の単位としており、各診療科に学会認定専門医が2名以上常時従事し診療に当たることが可能なことが定義されている。当初、手挙げした10の診療科と健康管理室のうち、3ヶ月の準備期間の末、最終的にJ I Hの推奨となった診療科が以下の7の診療科及び健康管理室であった。

J I Hの推奨にあたり、渡航受診者と当院との間を予約手続き代行から来日し受診するまで及び通訳や精算、医療滞在ビザの身元引き受け業務等の総合的なサポートを担う医療渡航支援企業（医療コーディネーター）の役割を必要として、J T B グループのジャパン・メディカル&ヘルスツーリズムセンター（JMHC）と契約を結び、渡航受診者への医療の提供以外の全面的なサポート体制が整備することができた。

#### 【J I H推奨となった診療科】（平成29年12月28日より）

- ・消化器外科      ・整形外科      ・脳神経外科      ・心臓、血管外科
- ・歯科口腔外科      ・循環器内科      ・糖尿病内科      ・健康管理室

## Ⅱ 実績と統計

## 1, 年間統計

### 【病院全体】

	外来 延患者数	入院 延患者数	平均在院 日数 (4F・5F)	救急搬送 件数	紹介状	逆紹介状
4月	6198	8534	14.27	96	128	63
5月	6694	8846	14.03	90	128	60
6月	7003	8913	13.66	102	144	63
7月	7139	9174	13.22	126	152	78
8月	7266	9385	16.18	122	156	76
9月	7343	9207	14.44	125	144	67
10月	7183	9271	14.67	134	155	84
11月	7254	9162	15.09	126	195	73
12月	7914	9536	12.61	142	186	62
1月	7967	9490	15.63	166	174	72
2月	7604	8568	13.44	130	190	66
3月	8324	9477	14.94	137	199	68
年度合計	87889	109563	157.24	1496	1951	832

### 【MSW 部門】

	相談総 件数
4月	957
5月	1159
6月	1331
7月	989
8月	1002
9月	1106
10月	1148
11月	855
12月	1224
1月	1113
2月	991
3月	1229
年度合計	13104

### 【検査部門】

	上部内視 鏡件数	下部内視 鏡件数	放射線総 件数	生理検査 外来件数	生理検査 入院件数	生理検査 健診件数	採血検査 件数	病理細胞 診件数	病理組織 診件数
4月	146	17	2312	537	271	1239	3467	70	62
5月	297	23	2652	631	287	1349	3340	135	93
6月	398	21	2855	675	260	1609	3355	172	102
7月	329	19	2897	685	295	1626	4013	290	101
8月	311	19	2895	711	268	1419	3645	271	79
9月	303	21	2729	709	254	1565	3645	313	91
10月	344	21	2872	719	267	1743	3755	301	102
11月	330	17	2746	590	222	1401	3613	244	107
12月	277	20	2820	691	237	1148	3849	262	94
1月	240	18	2676	673	251	1150	4591	284	76
2月	283	14	2532	648	194	1369	3967	296	86
3月	283	18	2826	711	250	1260	3619	166	83
年度合計	3541	228	32812	7980	3056	16878	44859	2804	1076

### 【健診部門】

	人間 ドック	脳ドック	生活習慣 病健診	法令健診	川崎市 健診	職業病 健診	乳がん・ 子宮がん 検診	その他 健診	保健指導
4月	55	18	288	602	107	459	47	131	0
5月	58	23	590	574	153	587	87	71	2
6月	69	77	728	456	380	339	93	151	1
7月	87	74	695	378	555	256	372	526	1
8月	107	95	416	259	313	322	524	703	2
9月	103	39	497	418	354	289	463	605	3
10月	113	32	597	493	537	443	375	387	2
11月	106	38	409	513	555	290	290	407	1
12月	98	29	166	423	372	614	370	530	1
1月	56	17	162	406	266	418	463	575	2
2月	62	17	171	359	506	430	493	613	1
3月	86	35	216	468	823	446	202	181	1
年度合計	1000	494	4935	5349	4921	4893	3779	4880	17

【薬剤部門】

	外来院内処方数	外来院外処方数	入院 数 処方	外来注射箋数	入院注射箋数	服薬指導
4月	149	3302	2582	354	3564	64
5月	145	3981	2774	403	3764	54
6月	207	3782	2830	428	4173	104
7月	166	4063	2909	479	4451	113
8月	149	3789	2933	415	4330	101
9月	258	4121	2963	411	4464	123
10月	160	4028	2965	730	4899	108
11月	166	4364	3047	908	4290	91
12月	194	4475	3033	863	4506	118
1月	461	4825	2953	623	4257	92
2月	226	4806	2735	553	3896	111
3月	227	4937	3056	662	4552	120
年度合計	2508	50473	34780	6829	51146	1199

【自費診療】

	整形外科 PRP 件数	歯科口腔外 科 PRP 件数
4月	6	1
5月	9	1
6月	10	0
7月	7	1
8月	10	0
9月	9	0
10月	8	1
11月	10	0
12月	13	0
1月	10	0
2月	8	1
3月	21	1
年度合計	121	6

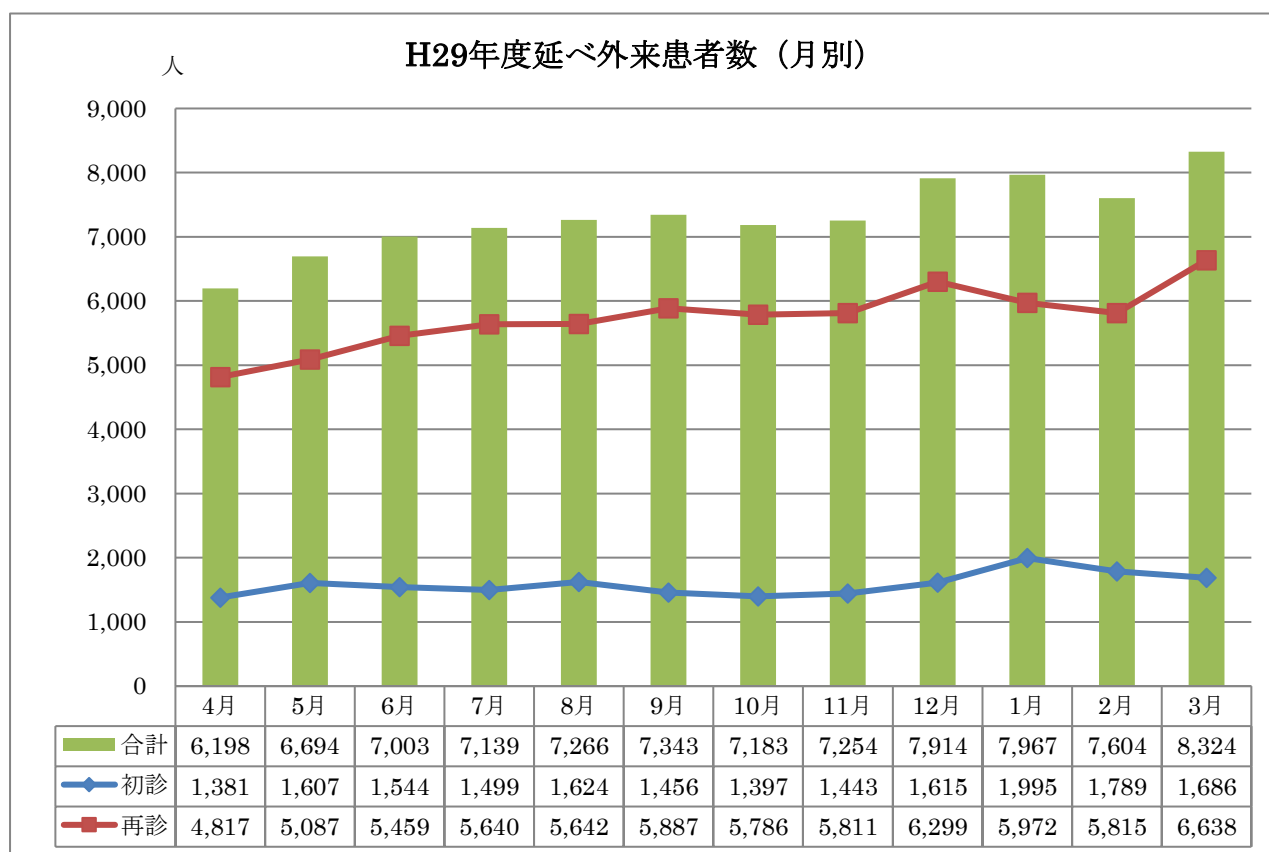
【輸血】

	血液製剤使 用件数
4月	54
5月	51
6月	76
7月	35
8月	64
9月	57
10月	93
11月	65
12月	40
1月	59
2月	54
3月	83
年度合計	731

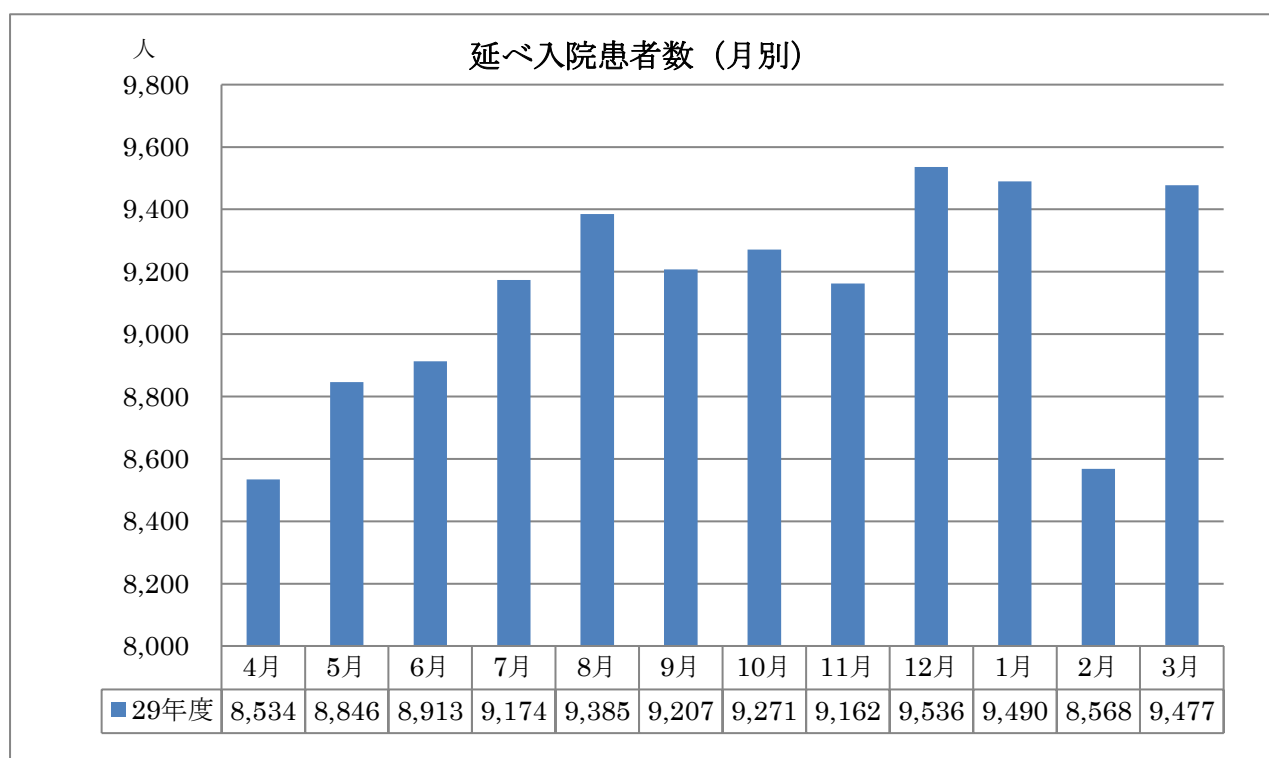
【リハビリ 部門】

	リハビリ 総数 (単位)
4月	15600
5月	16589
6月	17655
7月	17656
8月	17761
9月	17670
10月	18280
11月	17057
12月	17269
1月	17294
2月	16237
3月	16987
年度合計	206055

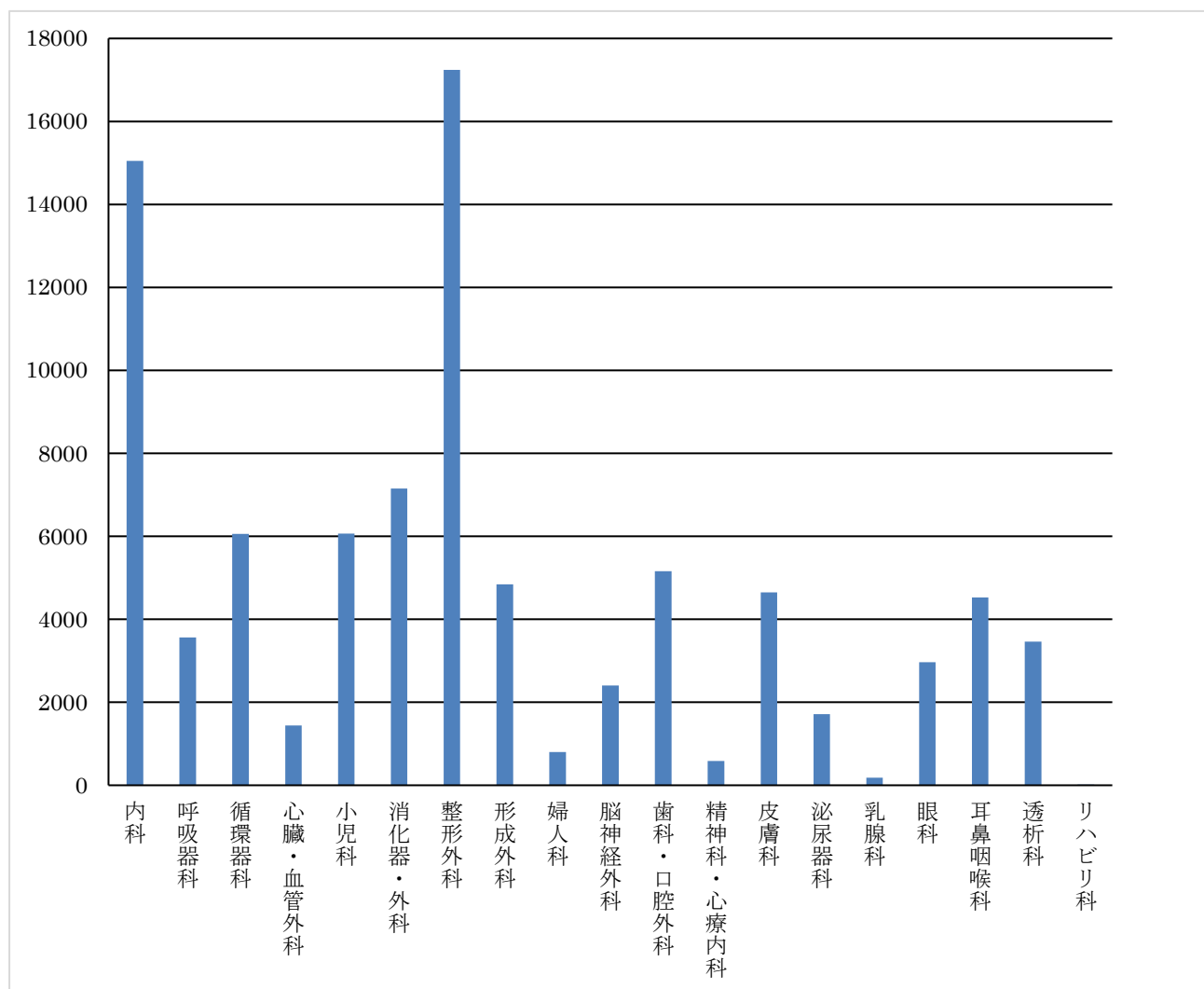
①月別外来延患者数



②月別入院延患者数



③科別外来延患者数

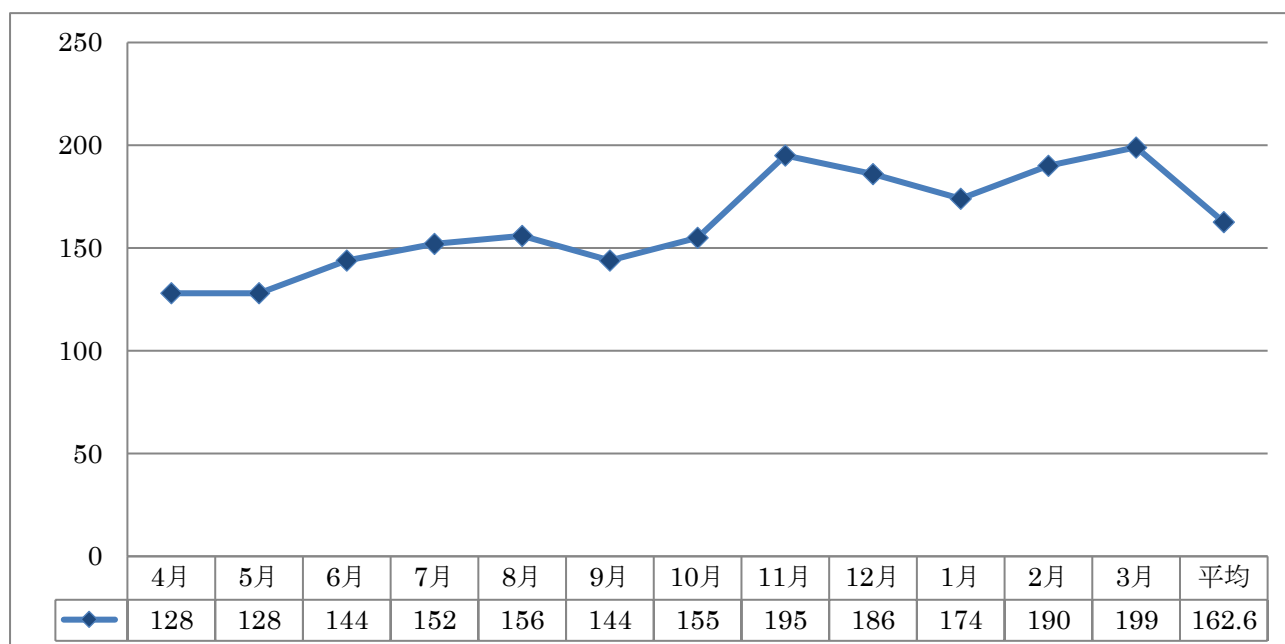


No.	診療科	患者数
1	内科	15,051
2	呼吸器科	3,564
3	循環器科	6,059
4	心臓・血管外科	1,441
5	小児科	6,067
6	消化器・外科	7,150
7	整形外科	17,245
8	形成外科	4,841
9	婦人科	799
10	脳神経外科	2,405
11	歯科・口腔外科	5,162
12	精神科・心療内科	586

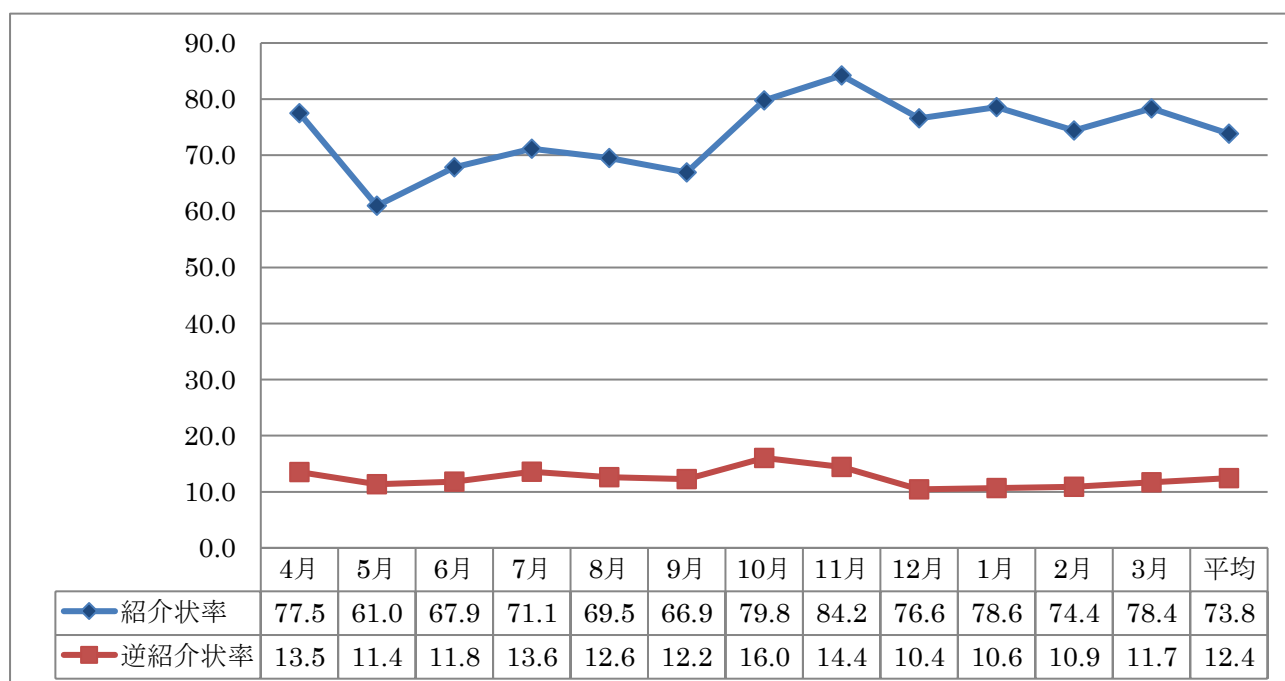
No.	診療科	患者数
13	皮膚科	4,652
14	泌尿器科	1,713
15	乳腺科	182
16	眼科	2,965
17	耳鼻咽喉科	4,528
19	透析科	3,465
22	リハビリ科	14
合計		87,889

④ 紹介状率・逆紹介状率

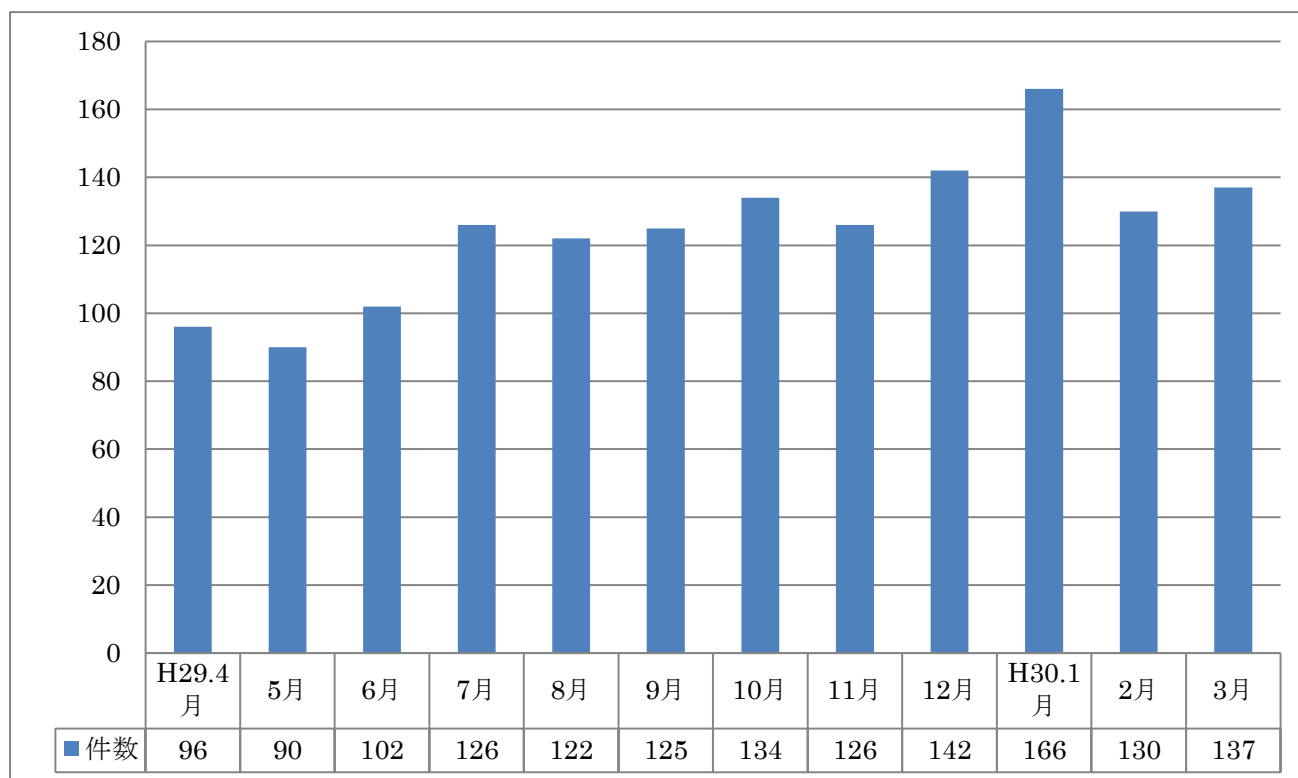
【紹介状数】



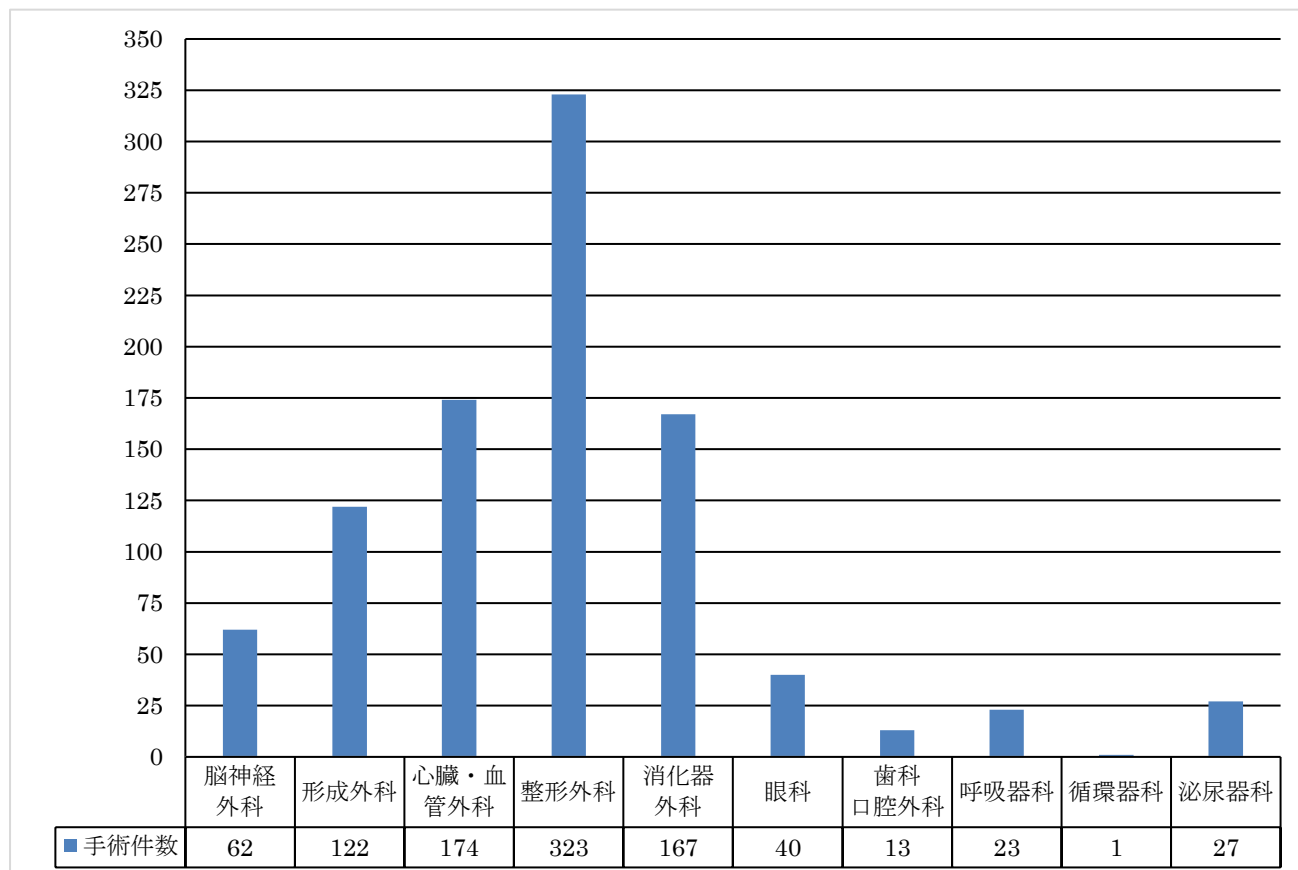
【紹介状率・逆紹介状率】



⑤ 救急車搬送件数

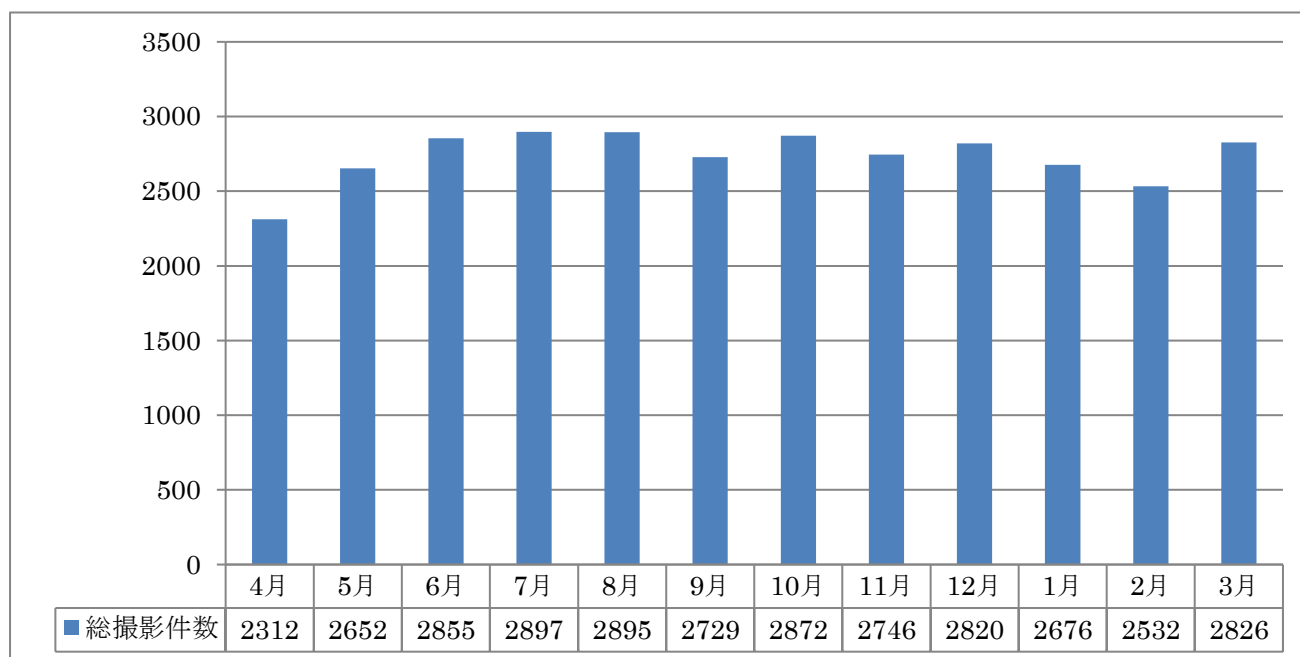


⑥ 手術件数





⑦放射線撮影件数



一般撮影	単純件数	造影件数	透視単純 (単純件数に含む)	透視造影 (造影件数に含む)	ポータブル (単純件数に含む)
胸部	9086	2	41	2	3387
腹部	2213	70	14	54	1027
頭頸部	192				
脊椎	2174		21		
体幹部	623	1	3		
四肢	5781	2	162	2	
乳房	1590				
パントモ	618				
食道・胃		11		11	
大腸		2		3	
骨密度	471				
計	22748	88	241	72	4414

MRI	単純	造影
頭頸部	1915	17
体幹	170	29
四肢・脊椎	853	7
合計	2938	53

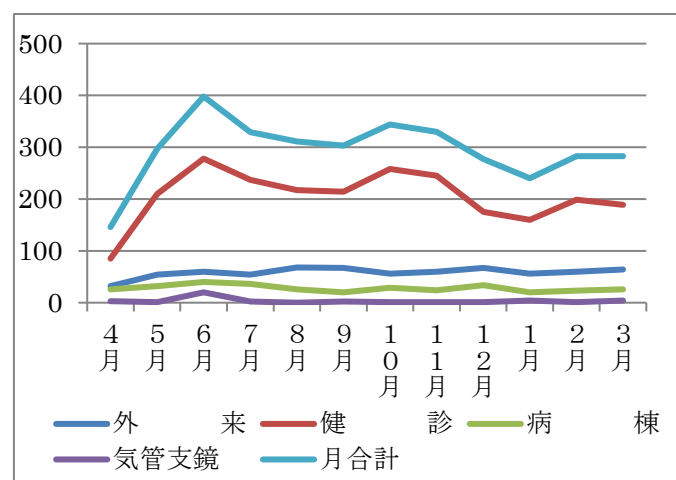
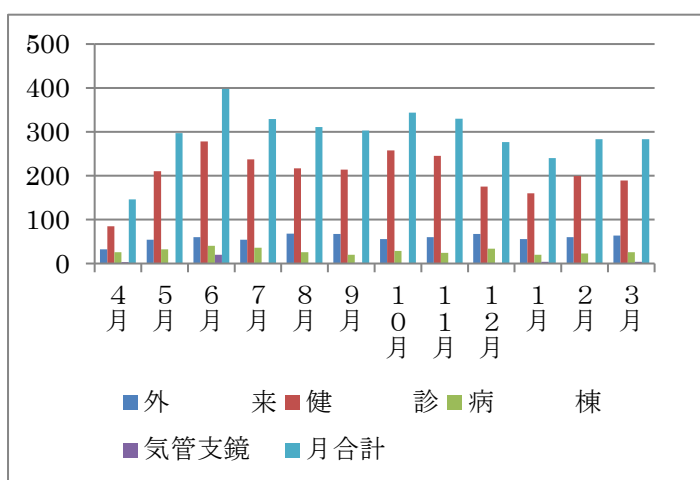
CT	単純	造影
頭部	2266	109
その他	3417	760
合計	5683	869

血管造影		件数
心臓	CAG	143
	PCI	50
腹部		13
頭部		71
その他		156
合計		433

⑧内視鏡検査件数

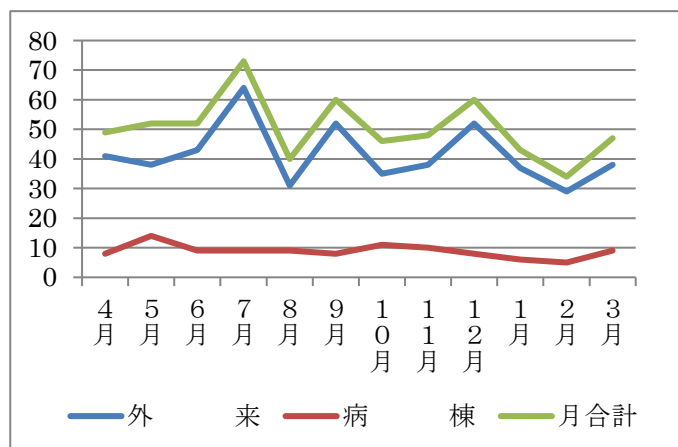
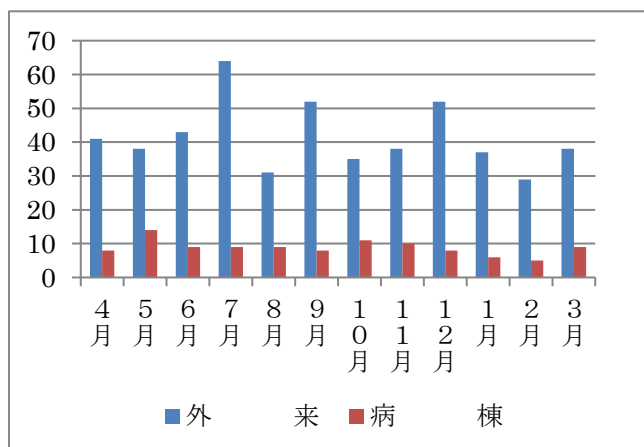
【上部内視鏡】

	4月	5月	6月	7月	8月	9月	10月	11月	12月	1月	2月	3月	
外来	32	54	60	54	68	67	56	60	67	56	60	64	
健診	85	210	278	237	217	214	258	245	175	160	199	189	
病棟	26	32	40	36	26	20	29	24	34	20	23	26	
気管支鏡	3	1	20	2	0	2	1	1	1	4	1	4	総合計
月合計	146	297	398	329	311	303	344	330	277	240	283	283	3541
検査日数	22	25	24	22	24	22	23	22	23	21	21	23	272
日平均	6.6	11.9	16.6	15	13	13.8	15	15	12	11.4	13.5	12.3	13
予約外	7	12	20	17	12	14	27	13	16	8	14	17	177

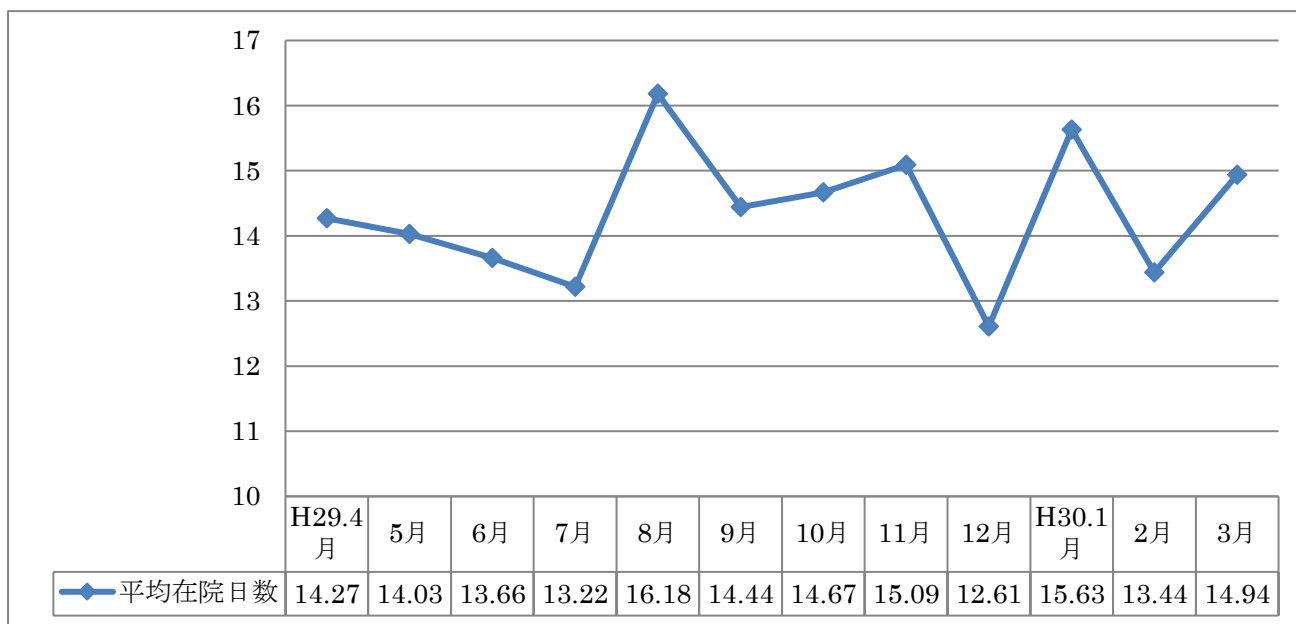


【下部内視鏡】

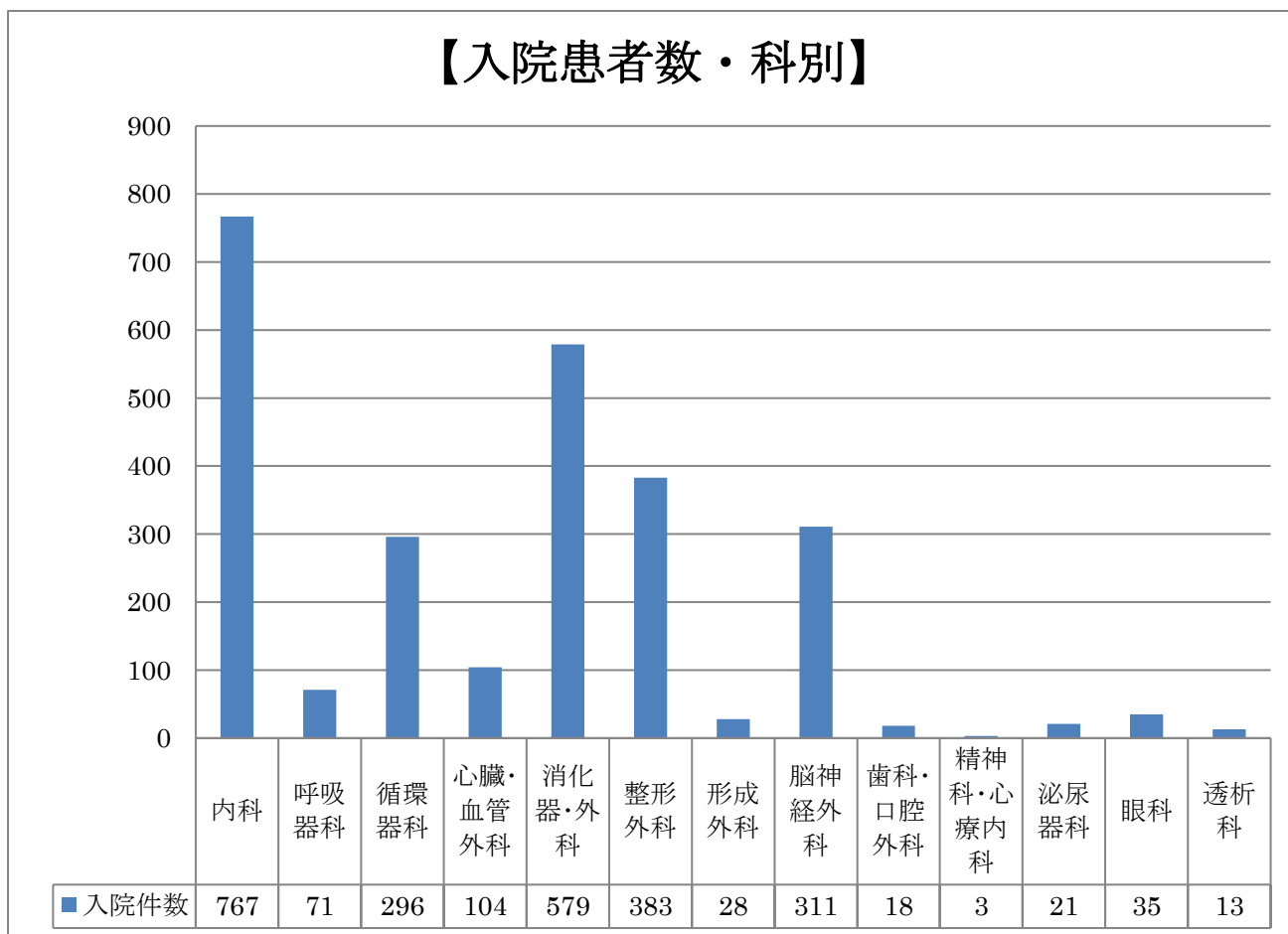
	4月	5月	6月	7月	8月	9月	10月	11月	12月	1月	2月	3月	
外来	41	38	43	64	31	52	35	38	52	37	29	38	
病棟	8	14	9	9	9	8	11	10	8	6	5	9	総合計
月合計	49	52	52	73	40	60	46	48	60	43	34	47	604
検査日数	17	23	21	19	19	21	21	17	20	18	14	18	228
日平均	2.9	2.3	2.5	3.8	2.1	2.9	2.2	2.8	3	2.4	2.4	2.6	2.6
予約外	3	4	5	11	2	3	3	1	5	0	2	4	43



⑨一般病棟平均在院日数

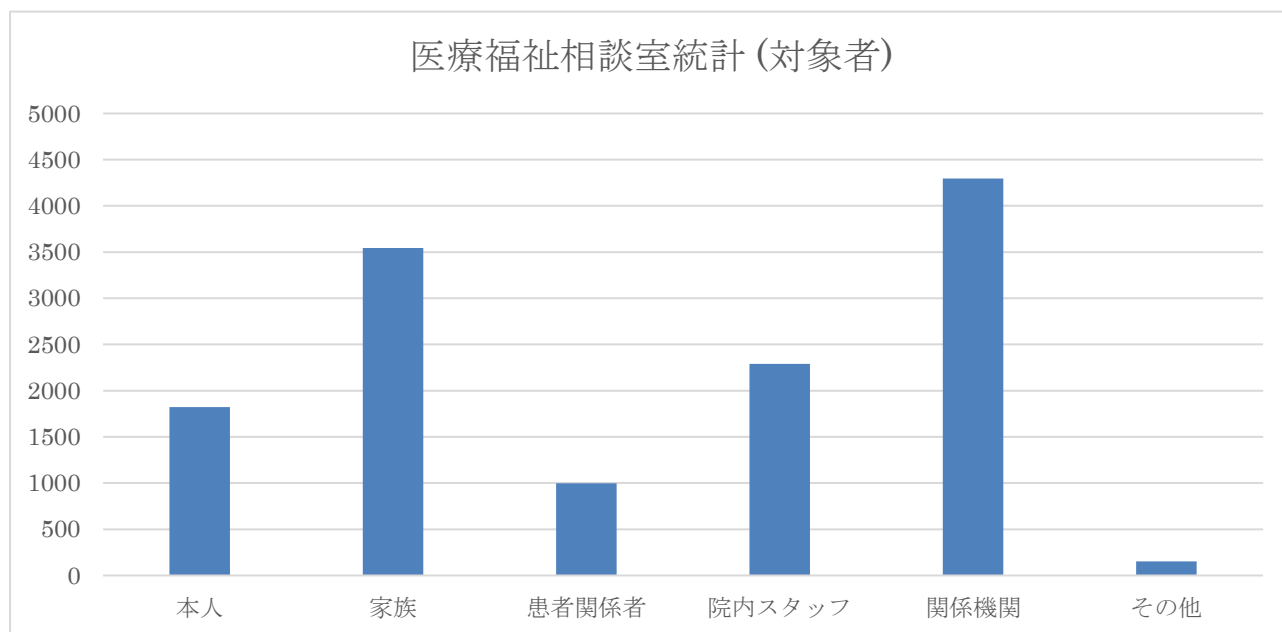


⑩科別入院患者数

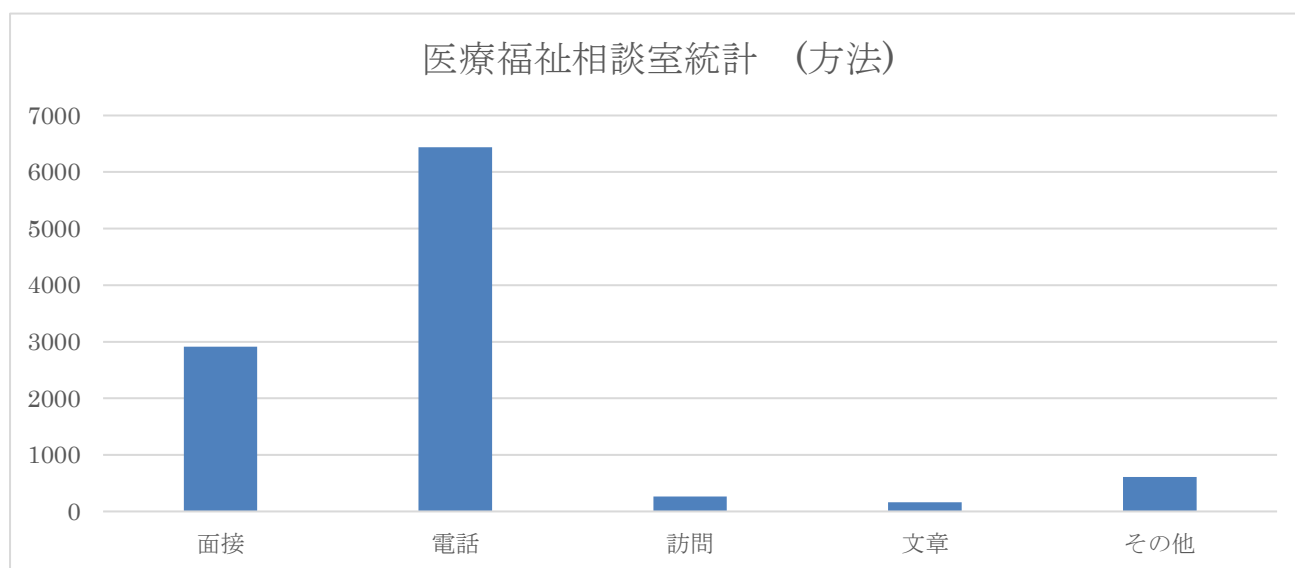


⑪相談取扱い件数

対 象					
本人	家族	患者関係者	院内スタッフ	関係機関	その他
1822	3544	998	2291	4296	153



方 法				
面接	電話	訪問	文章	その他
2913	6436	267	162	610



⑫職員数

	4月	5月	6月	7月	8月	9月	10月	11月	12月	1月	2月	3月
医師	32	33	32	33	34	35	38	38	38	37	37	37
非常勤	74	76	77	79	79	80	81	81	81	82	84	88
看護師	118	131	131	129	129	133	132	129	128	127	128	128
非常勤	17	17	18	18	18	18	18	21	20	20	20	20
准看護師	25	29	28	27	27	31	28	29	28	29	29	29
非常勤	5	5	6	6	6	6	6	6	7	7	7	7
看護助手	48	48	43	44	45	47	46	47	47	52	51	52
非常勤	2	4	4	4	4	4	4	4	4	4	4	4
臨床工学技士	8	8	8	8	9	9	9	9	9	9	7	7
非常勤	0	0	0	0	0	0	0	0	0	0	0	0
臨床検査技師	9	9	10	10	10	10	10	10	10	10	10	10
非常勤	0	0	0	0	0	0	0	0	0	0	0	0
診療放射線技師	12	12	12	12	12	12	12	12	12	12	12	12
非常勤	0	0	0	0	0	0	0	0	0	0	0	0
薬剤師	14	14	13	13	13	13	13	12	12	13	13	13
非常勤	1	1	1	1	1	1	1	1	1	1	1	1
理学療法士	37	36	37	37	35	35	35	35	35	34	35	34
非常勤	0	0	0	0	0	0	0	0	0	0	0	0
作業療法士	9	8	8	8	8	8	8	8	8	8	8	8
非常勤	1	1	1	1	1	1	1	1	1	1	1	1
言語聴覚士	8	8	8	8	6	6	6	6	6	6	6	6
非常勤	0	0	0	0	0	0	0	0	0	0	0	0
管理栄養士	5	5	5	5	5	5	5	6	6	6	6	6
非常勤	0	0	0	0	0	0	0	0	0	0	0	0
視能訓練士	2	2	2	2	2	2	2	2	2	2	2	2
非常勤	0	0	0	0	0	0	0	0	0	0	0	0
歯科衛生士	2	2	2	2	2	2	2	2	2	2	2	2
非常勤	1	1	1	1	1	1	1	1	1	1	1	1
臨床心理士	1	1	1	1	1	1	1	1	1	1	1	1
非常勤	0	0	0	0	0	0	0	0	0	0	0	0
医療相談員	5	5	5	5	4	4	4	4	6	7	8	7
非常勤	1	1	1	1	1	1	1	1	1	0	0	0
事務・その他	69	69	69	69	69	68	68	68	68	72	70	71
非常勤	17	17	17	17	18	18	18	19	19	19	19	20
健康管理室	22	24	24	24	20	21	21	21	21	20	21	21
非常勤	8	7	8	8	13	13	13	12	13	14	13	14
合計	521	541	540	540	539	550	546	548	549	559	559	565

⑬健康管理室

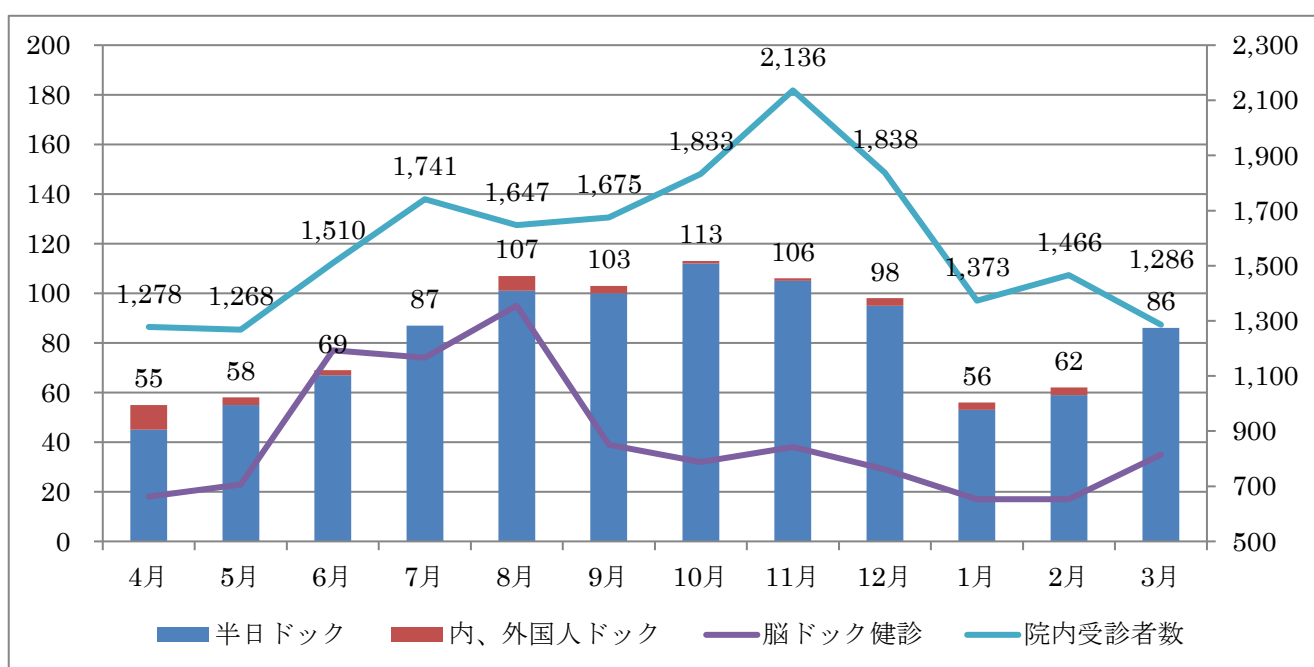
【件数】

項目	4月	5月	6月	7月	8月	9月	10月	11月	12月	1月	2月	3月	合計
	件数	件数	件数	件数	件数	件数	件数	件数	件数	件数	件数	件数	
半日ドック	45	55	67	87	101	100	112	105	95	53	59	86	965
内、外国人ドック	10	3	2	0	6	3	1	1	3	3	3	0	35
ドック合計	55	58	69	87	107	103	113	106	98	56	62	86	1,000
脳ドック健診	18	23	77	74	95	39	32	38	29	17	17	35	494
生活習慣病健診	288	590	728	695	416	497	597	409	166	162	171	216	4,935
法令健診	602	574	456	378	259	418	493	513	423	406	359	468	5,349
川崎市健診	107	153	380	555	313	354	537	555	372	266	506	823	4,921
職業病健診	459	587	339	256	322	289	443	290	614	418	430	446	4,893
乳がん・子宮がん検診	47	87	93	372	524	463	375	290	370	463	493	202	3,779
その他の健診	131	71	151	526	703	605	387	407	530	575	613	181	4,880
保健指導	0	2	1	1	2	3	2	1	1	2	1	1	17

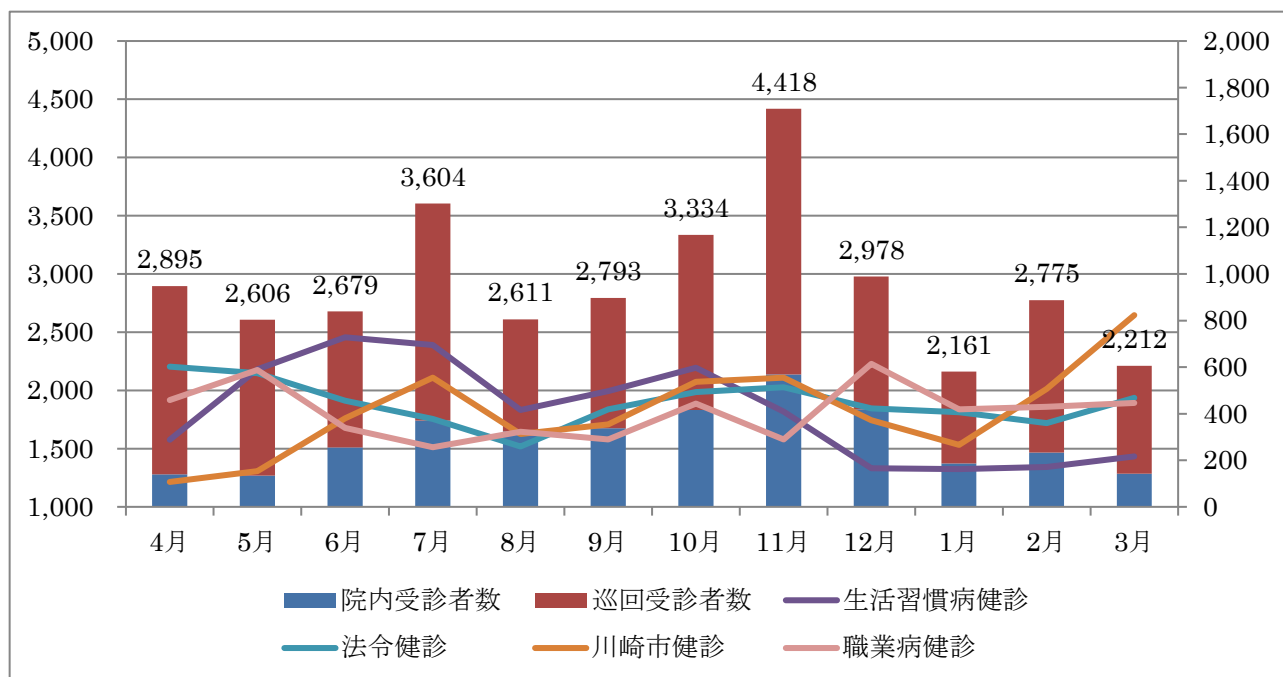
【受診者数】

項目	4月	5月	6月	7月	8月	9月	10月	11月	12月	1月	2月	3月	合計
	件数	件数	件数	件数	件数	件数	件数	件数	件数	件数	件数	件数	
院内受診者数	1,278	1,268	1,510	1,741	1,647	1,675	1,833	2,136	1,838	1,373	1,466	1,286	19,051
巡回受診者数	1,617	1,338	1,169	1,863	964	1,118	1,501	2,282	1,140	788	1,309	926	16,015
受診者数合計	2,895	2,606	2,679	3,604	2,611	2,793	3,334	4,418	2,978	2,161	2,775	2,212	35,066

平成 29 年度健康管理センター 院内受診者数とドック件数



平成 29 年度健康管理センター 受診者数と各検査数



【スタッフ】

医師	常勤	2名	非常勤	9名
看護師	常勤	3名	非常勤	4名 (内、保健師2名)
放射線技師	常勤	1名	非常勤	1名
事務	常勤	17名	非常勤	9名

【平成 30 年度の課題】

- ① サービスの質の向上をし、受診者が親しみやすいセンターの整備をする。
- ② 外国人ドックの体制強化を図り、日本人のみに限らずグローバルな健診センターを整備する。
- ③ 病院との連携を強化し、外来への負担の軽減をさらに図る。
- ④ 近隣事業所との密接な関係を構築し、予防医療を提供する。

## 2, 医報 学術研究

## ①学会発表

No.	所属	演者	タイトル	学会名	日時	場所	備考
1	歯科口腔外科	Tajima S, Furuya J, Minabe M	A case of periodontal tissue regeneration therapy for endodontic-periodontal disease with fused teeth of mandibular incisor.	The 12th Asian Pacific Society of Periodontology Meeting 2017	-	Seoul	1th prize 受賞
2	歯科口腔外科	田島聖士	組織再生における脂肪組織幹細胞の直接的効果と間接的効果	第12回日本インプラント臨床研究会	-	熱海	ポスター発表
3	消化器外科	秋元 俊亮	EGJ morphology における食道酸曝露に関する検討	第71回日本食道学会学術集会	2017年6月	軽井沢	-
4	消化器外科	秋元 俊亮	Outcomes of Roux-en-Y resection for recurrent GERD	第72回日本消化器外科学会総会	2017年7月	金沢	-
5	消化器外科	秋元 俊亮	つかえ感を有する患者の食道運動機能に対する Multiple Rapid Swallow 検査の有用性	JDDW2017(日本消化器外科学会大会)	2017年10月	福岡	-
6	消化器外科	秋元 俊亮	腹腔鏡下噴門形成術後のつかえ感に対する Multiple Rapid Swallow 検査の意義	第26回消化器疾患病態治療勉強会	2017年9月	横浜	-
7	消化器外科	秋元 俊亮	腹腔鏡下食道裂孔ヘルニア修復術におけるメッシュ使用成績と合併症	第30回日本内視鏡外科学会総会	2017年12月	京都	-
8	呼吸器外科	秦 美暢 (共同研究)	Prediction of potential biomarkers for personalized treatment in pulmonary large-cell neuroendocrine carcinoma.	第18回世界肺癌学会議	2017年10月	横浜	(国際学会)
9	呼吸器外科	秦 美暢 (共同研究)	Adherence and Feasibility of 2 Treatment Schedules of S-1 as Adjuvant Chemotherapy in Completely Resected Lung Cancer.	第18回世界肺癌学会議	2017年10月	横浜	(国際学会)
10	呼吸器外科	秦 美暢 (共同研究)	合併症ゼロを目指した手術 間質性肺炎合併肺癌における術後合併症予防	第79回日本臨床外科学会総会	2017年11月	東京	(パネルディスカッション)
11	呼吸器外科	秦 美暢 (共同研究)	個別化医療を目指した肺大細胞神経内分泌癌切除例におけるバイオマーカー発現の検討	第117回日本外科学会定期学術集会	2017年4月	横浜	(一般演題)
12	呼吸器外科	秦 美暢 (共同研究)	当院における間質性肺炎合併肺癌に対する胸腔鏡補助下手術	第34回日本呼吸器外科学会総会	2017年5月	福岡	(一般演題)
13	呼吸器外科	秦 美暢 (共同研究)	悪性気道狭窄に対し AERO スtent留置を行った一例	第40回日本呼吸器内視鏡学会学術集会	2017年6月	長崎	(一般演題)
14	呼吸器外科	秦 美暢 (共同研究)	CPFE 合併肺癌術後にブラ穿孔を認めた1例	第21回 日本気胸・囊胞性疾患学会総会	2017年9月	久留米	(一般演題)
15	呼吸器外科	秦 美暢 (共同研究)	COPD 合併肺癌における周術期 LAMA/LABA 吸入療法の有用性	第79回 日本臨床外科学会総会	2017年11月	東京	(一般演題)
16	呼吸器外科	秦 美暢 (共同研究)	転移性肺腫瘍との鑑別に苦慮した原発性肺癌の1手術例	第173回 胸部外科学会関東甲信越地方会	2017年3月	東京	(地方会)



## Ⅱ 実績と統計

17	呼吸器外科	秦 美暢 (共同研究)	特異な経過を示し診断に難渋した縦隔ホジキンリンパ腫の1切除例	第179回 日本肺癌学会関東支部学術集会	2017年7月	東京	(地方会)
18	呼吸器外科	秦 美暢 (共同研究)	周術期 LABA/LAMA 吸入療法とリハビリテーションを行った COPD 合併肺癌症例の検討	第111回 臨床呼吸生理研究会学術集会	2017年7月	東京	(地方会)
19	呼吸器外科	秦 美暢 (共同研究)	左胸膜肺全摘術後4年半を経過した後に特異な経過を示した悪性胸膜中皮腫の1例	第8回 JMIG 研究会	2017年9月	横浜	(地方会)
20	呼吸器外科	秦 美暢 (共同研究)	興味ある経過をとった肺扁平上皮癌の1切除例	第175回 胸部外科学会関東甲信越地方会	2017年11月	東京	(地方会)
21	麻酔科	金田 徹	術後持続硬膜外鎮痛中の硬膜外カテーテルとコネクター間の有害事象に対する対応策の臨床的検討	第28回 日本臨床モニター学会	2017年6月	東京	(一般演題)
22	麻酔科	金田 徹	硬膜外カテーテルコネクターの静的保持力の検討	関東甲信越東京支部第56回合同学術集会	2017年9月	東京	(一般演題・ポスター)
23	麻酔科	金田 徹	心臓麻酔導入後に肺動脈カテーテルがシースから抜けなくなった1例	関東甲信越東京支部第56回合同学術集会	2017年9月	東京	(一般演題・ポスター)
24	麻酔科	金田 徹	高度肥満患者の特殊体位における手術前検討を活かした看護管理	第39回日本手術医学会総会	2017年10月	東京	(一般演題・ポスター)
25	麻酔科	金田 徹	硬膜外カテーテルコネクターへの動的荷重に対する保持力の検討	日本臨床麻酔学会第37回大会	2017年11月	東京	(一般演題・ポスター)
26	緩和ケア	片岡 恭子	頭頸部癌患者終末期の疼痛緩和および栄養管理に対する事例検討	第22回 日本緩和医療学会学術大会	2017年6月23日	神奈川(パシフィコ横浜)	(一般演題・ポスター)
27	腎臓内科	川田 孝夫	著名なインスリン抵抗性を呈したインスリン抗体陽性2型糖尿病合併血液透析症例	第55回 日本糖尿病学会関東甲信越地方会	2018年1月20日	新潟(朱鷺(トキ)メッセ)	(地方会)
28	脳神経外科	今泉 陽一	脳ドック MR angiography における脳卒中専門医の未破裂動脈瘤発見率について	第35回 川崎市医師会医学会	2018年2月24日	神奈川(川崎市医師会館)	(一般口演)
29	脳神経外科	今泉 陽一	脳ドック MR angiography における脳卒中専門医の未破裂動脈瘤発見率について	第43回 日本脳卒中学会学術集会	2018年3月15日～18日	福岡(福岡国際センター)	(ポスターセッション)
30	脳神経外科	阪本 有	脳ドック受診者1027例における未破裂動脈瘤発見率の検討	第43回 日本脳卒中学会学術集会	2018年3月15日～18日	福岡(福岡国際会議場)	(一般口演)

## 2, 論文、書籍等業績

No.	所属	著者	タイトル	学会誌	種類	PMID
1	歯科口腔外科	田島聖士	キトサン由来止血材を抜歯後止血および歯周形成外科手術の止血に応用した2症例	口腔診断誌	症例報告	—
2	歯科口腔外科	田島聖士	Current Status of Bone Regeneration using Adipose-Derived Stem Cells	Histology and Histopathology	Review	29094748
3	歯科口腔外科	田島聖士	Bone regeneration with a combination of adipose-derived stem cells and platelet-rich plasma	Adipose Derived Stem Cells: Methods and Protocols, Second Edition	Book chapter	—
4	血管外科	佐久田 斉	腹部大動脈瘤ステント-グラフト内挿術中に急性心筋梗塞を発症し、Kounis 症候群	THE JOURNAL of JAPANESE COLLEGE of ANGIOLOGY Vol. 57	症例報告	57 : 99-104, 2017
5	呼吸器外科	秦 美暢	Adherence and feasibility of 2 treatment schedules of S-1 as adjuvant chemotherapy for patients with completely resected advanced lung cancer: a multicenter randomized controlled trial	BMC Cancer	—	17:581, 2017
6	呼吸器外科	秦 美暢 (共同研究)	What factors determine the survival of patients with an acute exacerbation of interstitial lung disease after lung cancer resection?	Surg Today	—	In Press
7	呼吸器外科	秦 美暢 (共同研究)	Primary extranodal marginal zone lymphoma of mucosa-associated lymphoid tissue with multiple pure ground-glass opacities	J Cardiothorac surg.	A case report	12:2, 2017
8	呼吸器外科	秦 美暢 (共同研究)	Resection of pulmonary endometriosis using video-assisted thorascopic surgery under preoperative CT-guided marking.	日本胸部外科学会 英文誌	—	65:173-178, 2017
9	呼吸器外科	秦 美暢 (共同研究)	Diffuse fluorodeoxyglucose-positron uptake in the bonemarrow of a patient with granulocyte colony-stimulating factor-producing pleomorphic carcinoma of the lung	Mol Clin Oncol	A case report	7:103-106
10	呼吸器外科	秦 美暢 (共同研究)	Long-acting muscarinic antagonist and long-acting $\beta$ 2-agonist therapy to optimize chronic obstructive pulmonary disease prior to lung cancer surgery	Mol Clin Oncol	—	8:647-652, 2018

11	呼吸器外科	秦 美暢 (共同研究)	リークテストにより予想困難な部位に責任病巣を指摘できた術後再々発気胸の1例	気胸嚢胞学会雑誌	—	In Press
12	血管外科	佐久田 斉	心大血管術後 下肢ASOとリハビリテーション	Monthly Book Medical Rehabilitation	症例報告	218:41-48, 2018
13	血管外科	佐久田 斉	閉塞性動脈硬化症診療マニュアル、第2部 I, 大動脈瘤 2, 治療	南江堂	執筆	pp237-239, 2018
14	血管外科	萩原 慎	閉塞性動脈硬化症診療マニュアル、第2部 VIII, 大動脈瘤 2, 診断	南江堂	執筆	pp437-439, 2019

### 3, 講演、シンポジウム等業績

No.	所属	演者	タイトル	学会名	場所	備考
1	歯科口腔外科	田島聖士	再生医療法に基づくAOI国際病院における再生医療の取り組み～歯科口腔外科領域におけるPRP治療を中心に～	一般社団法人北陸再生医療協議ネットワーク 第2回再生医療セミナー	金沢	2017年3月26日 抄録はなし、案内ポスターのみ
2	血管外科	佐久田 斉	弾性ストッキング・コンダクター東京地区講習会	日本静脈学会	東京	2017年12月17日
3	麻酔科	金田 徹	救急蘇生法について	院内講義(看護部新人研修)	当院	2017年4月
4	歯科口腔外科	小林 誉	口腔外科領域での救急医療	歯科口腔外科連携会	当院	2017年9月29日
5	歯科口腔外科	田島 聖士	下顎の難症例に対して～インプラントとPRPを使用した1症例	歯科口腔外科連携会	当院	2017年9月29日
6	緩和ケア科	片岡 恭子	眠れない、に対する評価と対応策	第4回 川崎緩和ケアネットワーク研究会 勉強会	当院	2017年2月23日

## 3, 地域公開講座

## ①健康教室

No.	開催日	所属	演者	タイトル	場所
1	4月27日	整形外科	龍 順之助	膝の痛みとその治療	6階講義室
2	5月24日	糖尿病代謝内科	成澤 健一郎	糖尿病を理解しましょう	6階講義室
3	6月30日	循環器内科	大山 剛	健康寿命を延ばそう!!～動脈硬化の観点から～	6階講義室
4	7月6日	麻酔科	米山 充彦	アンチエイジングについて	6階講義室
5	8月24日	脳神経外科	今泉 洋一	脳卒中!?!～その時あなたは…?～	6階講義室
6	9月20日	血管外科	萩原 慎	あなたにも潜んでいる?動脈硬化!血管ボロボロ?セルフチェック	6階講義室
7	10月20日	内科	三好 里香	高齢者医療について ～もし介護が必要になったら…～	6階講義室
8	11月29日	泌尿器科	松田 隆晴	「トイレが近くて」困っていませんか…?」	6階講義室
9	12月14日	脳神経外科	阪本 有	脳卒中～老介護になる前に	6階講義室
10	1月23日	心臓血管外科	藤崎 正之	高齢者のむくみ・息切れ～ほっといちゃいけない'隠れ'心不全	6階講義室
11	2月22日	整形外科	吉田 拓	最先端の人工関節・股関節置換術～正座の出来る人工関節 正常膝・股関節を目指して～	6階講義室
12	3月29日	眼科	内匠 秀	高齢者によくある目の疾患～白内障・緑内障について～	6階講義室

## ②糖尿病教室

No.	開催日	所属	演者	タイトル	場所
1	4月19日	糖尿病代謝内科	成澤 健一郎	糖尿病の基本・運動療法～自己管理	6階講義室
2	5月23日	栄養科	安藤 加葉	食事療法～おいしく食べて血糖値を下げよう～	6階講義室
3	6月15日	薬剤科	長沢 伸悟	糖尿病治療薬について学ぼう	6階講義室
4	7月13日	栄養科	安藤 加葉	食事療法～季節に合った食べ方を学ぼう～	6階講義室
5	8月10日	薬剤科	長沢 伸悟	薬物療法～注射～	6階講義室
6	9月28日	血管外科	萩原 慎	糖尿病とフットケア	6階講義室
7	10月11日	眼科 視能訓練士	三村 幸太郎	糖尿病と目のケア	6階講義室
8	11月22日	歯科・口腔外科	小林 誉	糖尿病と口のケア	6階講義室
9	12月22日	循環器科	大山 剛	糖尿病と心臓/その他合併症	6階講義室
10	1月24日	腎臓内科・透析科	川田 孝夫	糖尿病と腎臓	6階講義室
11	2月14日	糖尿病代謝内科	成澤 健一郎	糖尿病と自己管理	6階講義室
12	3月14日	糖尿病代謝内科	成澤 健一郎	糖尿病と認知症と悪性腫瘍	6階講義室

## 4, 総合研究センター 業務実績

## ①再生医療

再生医療分類	新規届出再生医療	提供継続中再生医療	届出受理済合計
第1種再生医療	0件	0件	0件
第2種再生医療	0件	0件	0件
第3種再生医療	4件	3件	7件

## 第3種再生医療詳細【実施内容及び実施症例数】

再生医療名称	症例数
整形外科領域における PRP（多血小板血漿）療法	121 症例
歯科口腔外科領域における PRP（多血小板血漿）療法	8 症例
美容外科領域における PRP（多血小板血漿）療法	0 症例
非小細胞肺癌又は膵臓癌患者に対する樹状細胞（DC）ワクチン療法	0 症例
呼吸器又は消化器の悪性腫瘍に対するガンマ・デルタ T 細胞療法（血管内投与）	0 症例
呼吸器又は消化器の悪性腫瘍に対するアルファ・ベータ T 細胞療法（血管内投与）	0 症例
呼吸器又は消化器の悪性腫瘍に対する NK 細胞療法（血管内投与）	1 症例

## ②製造販売後調査

調査内容	新規契約	継続中	取扱合計
使用成績調査・特定使用成績調査	7件	3件	10件

## 製造販売後調査詳細内容

担当診療科	商品名	調査開始日	予定症例数
糖尿病・内分泌内科	ハ <sup>®</sup> イエッタ皮下注 5 $\mu$ g ペン 300	2014年9月10日	3症例
糖尿病・内分泌内科	スークラ錠	2014年8月31日	5症例
糖尿病・内分泌内科	ロトリカ <sup>®</sup> 粒状カプセル	2015年6月23日	5症例
整形外科	IMA フェモラルシステムホルダー	2017年6月1日	60症例
整形外科	フックピ <sup>®</sup> ン テンショウバンド <sup>®</sup> ワイヤリングシステム	2017年6月1日	30症例
糖尿病・内分泌内科	ザ <sup>®</sup> ファテック錠	2017年8月16日	6症例
消化器外科	タケキャブ <sup>®</sup> 錠 20mg	2017年9月30日	6症例
循環器内科	デュアルチャンバ <sup>®</sup> の SAM 機能を有する ソーリン社製 <sup>®</sup> スプレー	2017年11月1日	5症例
内科一般	レパ <sup>®</sup> ーサ皮下注	2017年11月22日	5症例
形成外科	V. A. C. U l t a 陰圧閉鎖療法システム	2018年1月1日	10症例

## ③医師主導臨床研究

研究内容	担当診療科	予定症例数
深部静脈血栓症及び肺血栓症の治療及び再発抑制に対するリバーロキサバンの有効性及び安全性に関する登録観察研究	血管外科	10症例
	開始日	
	2017年10月30日	

## ④臨床試験

試験内容	担当診療科	予定症例数
広汎型慢性歯周炎の喫煙者を対象とし、紙巻きたばこ喫煙から IQOS 使用への切り替えによる非外科的歯周治療及び口腔衛生状態変化への影響を評価するための、6 か月、多施設共同、無作為化、非盲検、2 並行群間比較対象試験	歯科口腔外科	10 症例
	開始日	
	2018 年 2 月 27 日	

## ⑤自由診療【保険外診療】

診療名称	実施症例数
マゴットセラピー	2 症例

## ⑥AI 診断ソフト開発

開発内容	目的
歯科パノラマ X 線の AI 診断ソフト開発	<ul style="list-style-type: none"> <li>・パノラマ X 線において、歯科医師の診断サポート</li> <li>・X 線診断における「AI によるダブルチェック」、「読影ミスの減少」、「医療の標準化」</li> </ul>

## ⑦非臨床実験

実験内容	目的
血管内治療・遠隔指導システム実証実験	血管内治療の画像をインターネットで伝送し、遠隔地の指導医がアノテーションと音声で術者にリアルタイムでアドバイスすることを可能にするもの

